



# 2016

## ROK CZARNEJ HAŃCZY W SUWAŁKACH



Oprac. Anna Sznurkowska i Wojciech Pająk

# Powód i cele



- W 1976 r., czyli dokładnie 40 lat temu utworzono pierwsze w Polsce parki krajobrazowe – Suwalski i Wigierski (od 1989 r. Wigierski Park Narodowy)
  
- Cele Roku Czarnej Hańczy:
  - wspólna promocja regionu, który łączy rzeka,
  - **wzmocnienie roli Czarnej Hańczy w kształtowaniu tożsamości miasta i mieszkańców.**

# Zwrócenie miasta ku rzece

- 24 lutego 2016 roku Rada Miejska w Suwałkach ustanowiła rok 2016 Rokiem Czarnej Hańczy.
- Związek ze Strategią Zrównoważonego Rozwoju Miasta Suwałki do 2020 roku (ogólną ideą „odwrócenia miasta do rzeki”)



# Komitet Organizacyjny obchodów Roku Czarnej Hańczy

- Prezydent Miasta Suwałk powołał Komitet Organizacyjny obchodów Roku Czarnej Hańczy w składzie:
  - radni,
  - przedstawiciele miejskich instytucji,
  - Urzędu Miejskiego w Suwałkach,
  - dyrektor Suwalskiego Parku Krajobrazowego,
  - kierownik Muzeum Wigier przy Wigierskim Parku Narodowym
  - miłośnicy największej rzeki Suwalszczyzny.

# Logo Roku Czarnej Hańczy

- Aut. Jolanta Mazurczyk-Tavera, absolwentka Wydziału Sztuk Pięknych na Uniwersytecie Politechniki w Walencji, suwalczanka





# Wydarzenia w Roku Czarnej Hańczy

Okres: IV-XI 2016 r.

Ponad **40** imprez, wydarzeń i konkursów

Omawiane na **11** posiedzeniach Komitetu



# Spływ zimowy

- 28 lutego grupa kajakarskich „wyjadaczy” ze stowarzyszenia Aktywni Suwalcze tradycyjnie zimą spłynęła Czarną Hańczę.

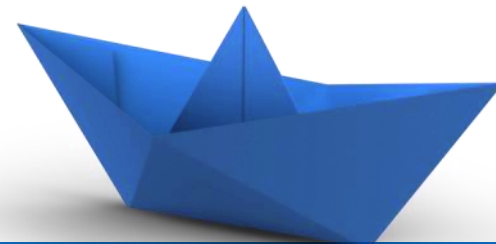


# Na fali – 22 kwietnia





# Na fali – 22 kwietnia



# Gry terenowe



## □ Partnerzy

- WPN

- i SPK



# Zajęcia edukacyjne dla uczniów

Źródło: strona 3LO i Bajki



# Główne zaplanowane wydarzenia

- IV Suwalski Przegląd Dziecięcej Twórczości Plastycznej pn. **Opowieści znad Czarnej Hańczy (506 prac)**  
podsumowanie i wernisaż 19 listopada w SOK  
(zasięg regionalny)
- Czarna Hańcza Artystycznie, rodzinna akcja plastyczna, jak dzieci wyobrażają sobie Czarną Hańczę – **Gdyby była dziewczyną?**  
9 grudnia w SOK



# Główne zaplanowane wydarzenia

- Warsztaty figur i teatru papieru pod nazwą **Światło Czarnej Hańczy** - Brygida Dworok-Mich (18 czerwca, SOK)
- Finał III Miejskiego Konkursu „Moje miasto Suwałki” pod hasłem „**Suwalskie pejzaże Czarnej Hańczy**” w SODN, 227 prac od przedszkola do szkół średnich (18 listopada w SODN)
- Konferencja popularno-naukowa: „**Rola Czarnej Hańczy w pradziejach i historii miasta**” i pokaz slajdów Piotra Malczewskiego (Muzeum Okręgowe, 18 listopada)

Relacja:

<https://www.niebywalesuwalki.pl/2016/11/rok-czarnej-hanczy-dobiega-konca-podsumowano-obchody-foto/>



# Czarna Hańcza jako TEMAT

- SOK – zajęcia plastyczne
- OSiR – rajdy rowerowe
- WSP z Torunia – Mapa Czarnej Hańczy (w SOK)



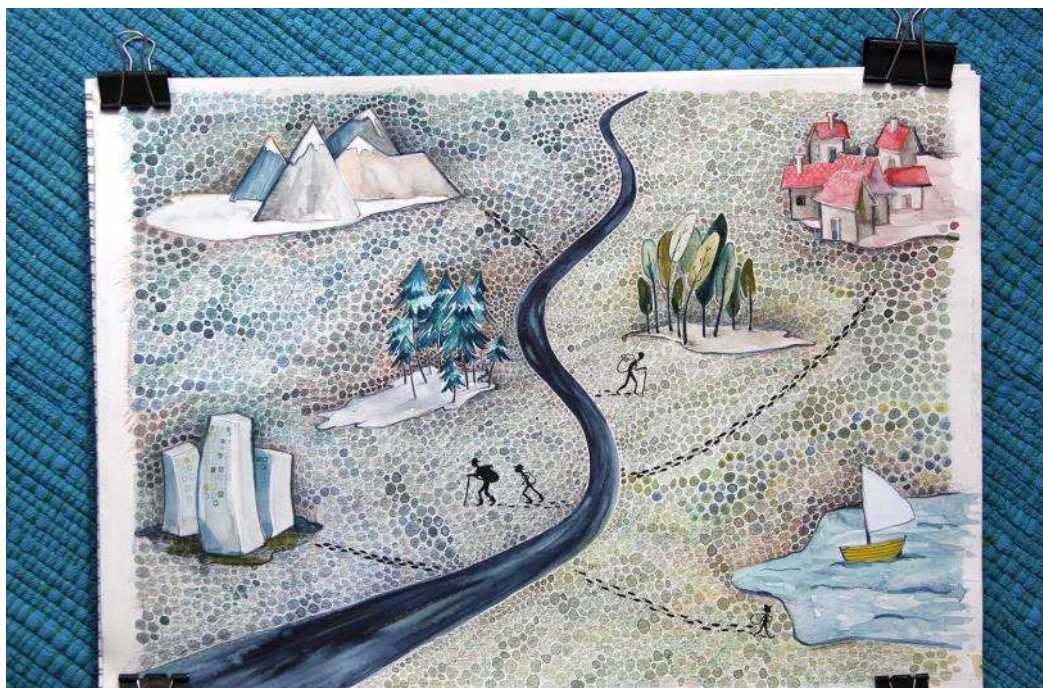
# Czarna Hańcza jako TEMAT

- **Biblioteka/MidiCentrum** – zabawy dla dzieci
- Konkurs na limeryki czarnohańczańskie
- "O Czarnej Hańczy... zestawienie bibliograficzne w wyborze"



# Czarna Hańcza jako TEMAT

- **Opowieść o Czarnej Hańczy** metodą kamishibai i 18 spotkań w suwalskich szkołach i przedszkolach, świetlicach, a także na oddziale dziecięcym w suwalskim szpitalu (Stowarzyszenie Bibliofil)





# Czarna Hańcza jako TEMAT

- Odjazdowy Bibliotekarz
  - ▣ rajd rowerowy bibliotekarzy i miłośników książek - biegiem Czarnej Hańczy.

Źródło: strona Dwutygodnika Suwalskiego



# I dodatek.

- 10 lipca można było się przejść ścieżkami bluesowymi „z nurtem Czarnej Hańczy”. Było to rodzinne spotkanie opowiadaczy nad Czarną Hańczą – działanie parateatralne zakończone akcją plastyczną (SOK).



# I dodatek.

- Suwalski Maraton Szantowo-Folkowy „**Z nurtem Czarnej Hańczy**”
- wystąpił m.in. znany Dom o Zielonych Progach z piosenką „Płyn Czarna Hańczo”(14 sierpnia, SOK)



# Czarna Hańcza własnym nurtem

- W dniach 15-27 sierpnia miała miejsce akcja artystyczna pn. Czarna Hańcza w roli głównej, organizowana przez Stowarzyszenie Aktywności Społeczno-Artystycznej „Nie Po Drodze”.



# Czarna Hańcza własnym nurtem

- Inauguracja roku akademickiego Uniwersytetu Trzeciego Wieku – wykład i część artystyczna o Czarnej Hańczy
- Konkurs fotograficzny UTW i wystawa
- „Czarnohańczańskie” tematy projektów szkolnych



# Czarna Hańcza własnym nurtem

- Suwalska Rada Seniorów posadziła dęby nad Czarną Hańczą (23 listopada)



# Gdzie te piękne ogrody i kwieciste balkony

- Finał XX edycji konkursu
  - Galeria prac z warsztatów dla dzieci o tematyce związanej z Czarną Hańczą – „Mapa Suwalszczyzny” i „Mieszkańcy Czarnej Hańczy”  
(UM, Stowarzyszenie Aktywności Społeczno-Artystycznej „Nie Po Drodze”).



# Na koniec GORE nad rzeką!

- 19 listopada – Świątowanie nad rzeką






# Kącik Roku Czarnej Hańczy w DwuTygodniku Suwalskim

**PIEKIELNICA**  
(*Alburnoides bipunctatus*)

Na Piekielnicę właśnie natknęli się w wodach Czarnej Hańczy Hubert i Miłozę Stojanowscy, którzy fotografują podwodny świat w ramach projektu: (W)ymurzeni. Ekspedycja węgierska. Piekielnica występuje w wodach Europy: od Francji po Ural, Polinęw



**GABINET DERMATOLOGICZNY**  
Lek. BERNADETA HUS-SIENKIEWICZ  
Suwałki, ul. KLONOWA 40 lok. 3U  
wtorek i piątek od 15.00


ul. Noniewicz 63 lok. 3 (w bramie)  
poniedziałek i czwartek od 15.00  
Rejestracja telefoniczna  
Tel. 606-766-788  
www.dermatolog-suwalki.pl

**14-31 lipca wakacyjne promocje**

**20 rat** nowość

**BLACK RED WHITE**

legendarnego w kręgu muzyki folkowej zespołu Open Folk, wykonującego szeroko pojętą muzykę celtycką. Z zespołem tym koncertował w kraju i zagranicą. Współpracuje także z wykonawcami piosenki autorskiej. Jego zainteresowanie techniką fingerstyle zaowocowało wspólnym występem z jednym z najwybitniejszych obecnie gitarzystów na świecie – Tommy Emmanuelem.



Fot. ze strony WPN

Fot. Wanda Miłazewska „Dwa kilometry cudu...”

**„DWA KILOMETRY CUDU...”**

„Czarna Hańcza” to powieść Wandy Miłazewskiej, którą tworzyła w latach 1929–1931. Opisuje w niej swoją wyprawę kajakiem po wodach Pojezierza Suwalskiego. Skupia się na pięknie krajobrazu snując refleksje nad sensem życia i relacji człowieka z naturą. Czytając tę książkę można wiele dowiedzieć się o tym, jakie było życie zwykłych ludzi w tamtych czasach, jak również, jak wyglądała wtedy Czarna Hańcza czy jezioro Wigry.


(„Czarna Hańcza” W. Miłazewska, Suwałki, Wydawnictwo Hańcza, 1997)

**A może Wy opowiecie nam swoje historie z nad Czarnej Hańczy!**

Chcemy spisać Wielką Księgę Czarnej Hańczy, a bez Was nam się to nie uda. Przesyłajcie nam swoje anegdotki, historyjki i opowiadki (profil Roku Czarnej Hańczy na Facebook’u).

Najbliższe wydarzenia w Roku Czarnej Hańczy:

- 30 lipca: Gra terenowa w SPK
- 31 lipca: Termin składania prac konkursowych na Suwalskie Bierny...tem
- 7 sierpnia: Potażówka nad Czarną Hańczą
- 7 sierpnia: Czytające podwórko



# Strona na Facebooku



## Rok Czarnej Hańczy

@rokczarnejhanczy

Strona główna

Informacje

Zdjęcia

Osoby, które to lubią

Wydarzenia

Filmy

Posty


Lubisz to! Wiadomość Więcej

**Rok Czarnej Hańczy**  
Opublikowane przez: Anna Sznurkowska [?] · 20 październik o 13:19 ·

Przypominamy o konkursie dla najmłodszych "Opowieści znad Czarnej Hańczy" organizowanym przez #SuwalskiOśrodekKultury. 😊

Prace można nadsyłać do końca października!

#RokCzarnejHańczy... Zobacz więcej



Czekamy na dziecięce „Opowieści znad Czarnej Hańczy”.  
Malowane, rysowane...



# Rzeka Roku 2016



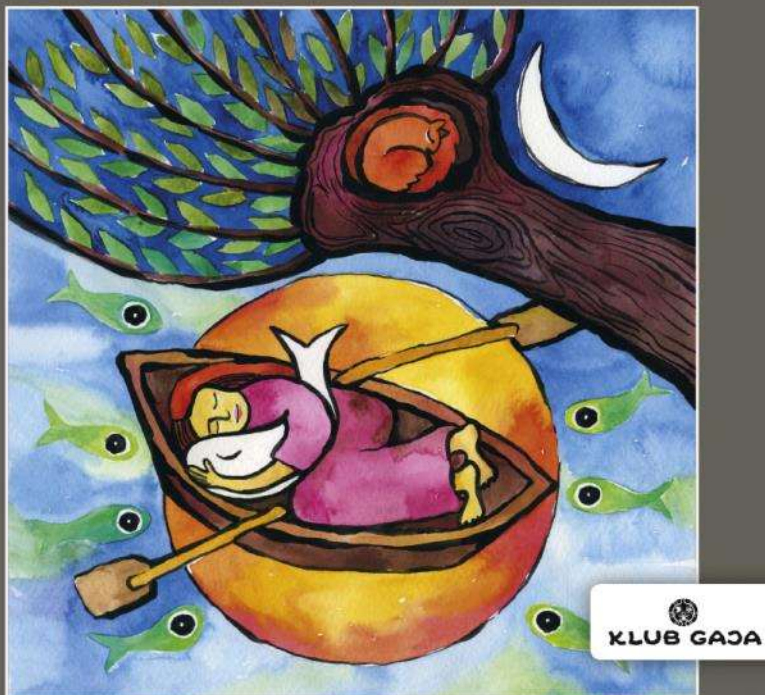
389	1147	577	3190	187	699	263	413	140	3189	
Biała Przemsza	Bzura	Chrościnka	Czarna Hańcza	Odra	Odra	Ślupia	Sumina	Wiar	Wisła - Bydgoszcz	Wisła - Stubice

# Rzeka Roku 2016

- Ponad 5000 głosów!
- Wygraliśmy z Wisłą
- Olbrzymie zainteresowanie suwalczan
- Współpraca z PROT



# Rzeka „zaadoptowana”!



ZAADOPTUJ  
RZEKĘ 2016



- Klub Gaja po raz kolejny wyróżnił Czarną Hańczę. Rok Czarnej Hańczy wygrał w konkursie na najciekawsze przeprowadzenie działań na rzecz rzek.

Partner Strategiczny



Partner Merytoryczny



Partnerzy



Udział



# Cele główne i... niespodzianki

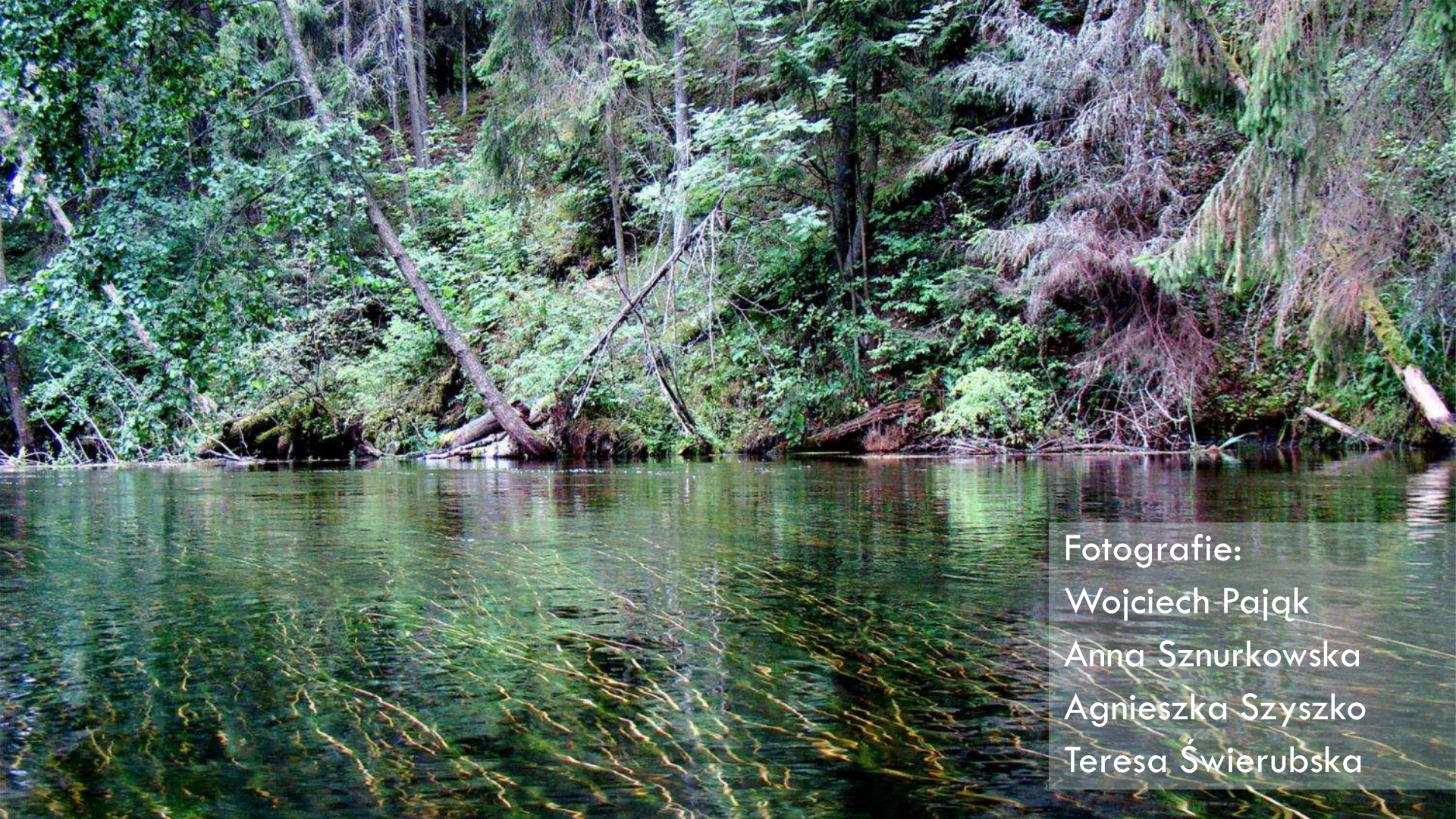
- Czarna Hańcza jako temat w mediach:
  - <http://cojestgrane24.wyborcza.pl/cjg24/1,13,20473794,0,Zwrot-ku-rzece.html>
  
- i w rozmowach suwalczan



# Cele główne i... niespodzianki

- Lepsze wzajemne poznanie „interesariuszy rzeki”
- Rekomendacje Komitetu
  - o wpływie na organizmy oraz aspekty ekologiczne niewłaściwego karmienia ptactwa wodnego (do Komisji Spraw Społecznych i Bezpieczeństwa)
  - o wspólnym produkcie lokalnym pn. kawa Czarna Hańcza (do restauratorów)
  - 22 maja jako **Dzień Czarnej Hańczy** (Międzynarodowy Dzień Różnorodności Biologicznej)





Fotografie:  
Wojciech Pająk  
Anna Sznurkowska  
Agnieszka Szyszko  
Teresa Świerubska



# ROK CZARNEJ HAŃCZY

Dziękujemy!